

# Vivero Vivero para enriquecer el monte

**Autores:**

Ing. Agrónomo Ola Torkel Karlin. Facultad de Ciencias Agropecuarias. Universidad Nacional de Córdoba

Ing. Agrónomo María Angélica Kees. Dirección de Suelos y Agua Rural. Subsecretaría de Recursos Naturales y Medio Ambiente. Ministerio de la Producción del Chaco.

Ing. Forestal Carlos Alberto Gómez. Estación Forestal Plaza. Presidencia de La Plaza. Chaco. Instituto Nacional de Tecnología Agropecuaria.

**Diseño, Diagramación y Típo:**

Sra. Patricia Rojas. Docente de la Escuela de la Familia Agrícola "Santa Elena" Pcia. de La Plaza Chaco.

# Prólogo

Cuando desarrollamos el Curso-Taller en módulos "Manejo del monte nativo en la zona de El Sauzalito (Provincia del Chaco)", el del "Manejo del monte nativo en el Centro Educativo Rural de El Colchón "(Provincia del Chaco), y las actividades del Proyecto "Alternativas Productivas para el Desarrollo Sustentable de 150.000 hectáreas del Teuco-Bermejito (Provincia del Chaco)", fueron quedando en claro varios aspectos, algunos positivos y otros que necesariamente hay que mejorar.

Entre estos últimos, la falta de material escrito sobre una serie de temas, en forma sencilla, comprensible para los pobladores locales resultó evidente.

En todos los casos, resalta la necesidad del manejo y mejoramiento del recurso forestal. En general, se visualiza como necesario contar con plantines. Y con relación a este tema, tanto los pobladores locales como los técnicos, sabemos muchas cosas y desconocemos otras. El intercambio es necesario.

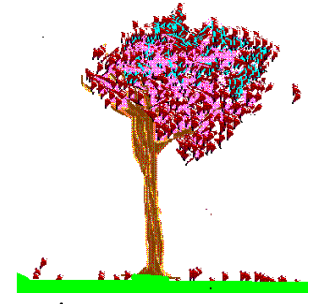
Por eso es que surgió esta cartilla, como el aporte a la gestión local por el uso adecuado de nuestros recursos, con énfasis en el componente forestal.

No es un trabajo final, es un paso más en el largo camino hacia el desarrollo rural sustentable, que brinde alternativas ciertas para mejorar las condiciones de vida de la gente en su medio.

A todos quienes han colaborado nuestras muchas gracias.

Vivero  
para enriquecer  
el monte

# Vivero para enriquecer para enriquecer el monte el monte



Que es un vivero? Un vivero es un lugar donde se crían plantas.

y puede ser:"  
casero (para pocas plantas).  
El monte mismo.  
Comercial (para muchas plantas).

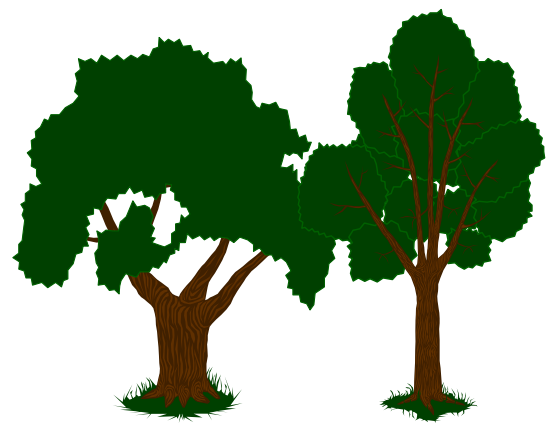
Para que un vivero?  
para tener plantitas para  
\* forestar áreas deforestadas  
\* hacer cortinas forestales  
\* enriquecer con arboles el monte

## 1.- El monte como vivero:

El mismo monte, bien manejado, es el lugar adecuado para que se críen las plantas porque están adaptadas , hay buena tierra, humedad, protección.  
Para ello es necesario que tenga buenos arboles semilleros.

Arboles semilleros... ¿¿¿¿Que es eso ????

Los arboles semilleros son los que nos aportan las semillas con las propiedades deseadas



buena fruta  
buena madera  
crecimiento rápido  
fuertes  
sanos.

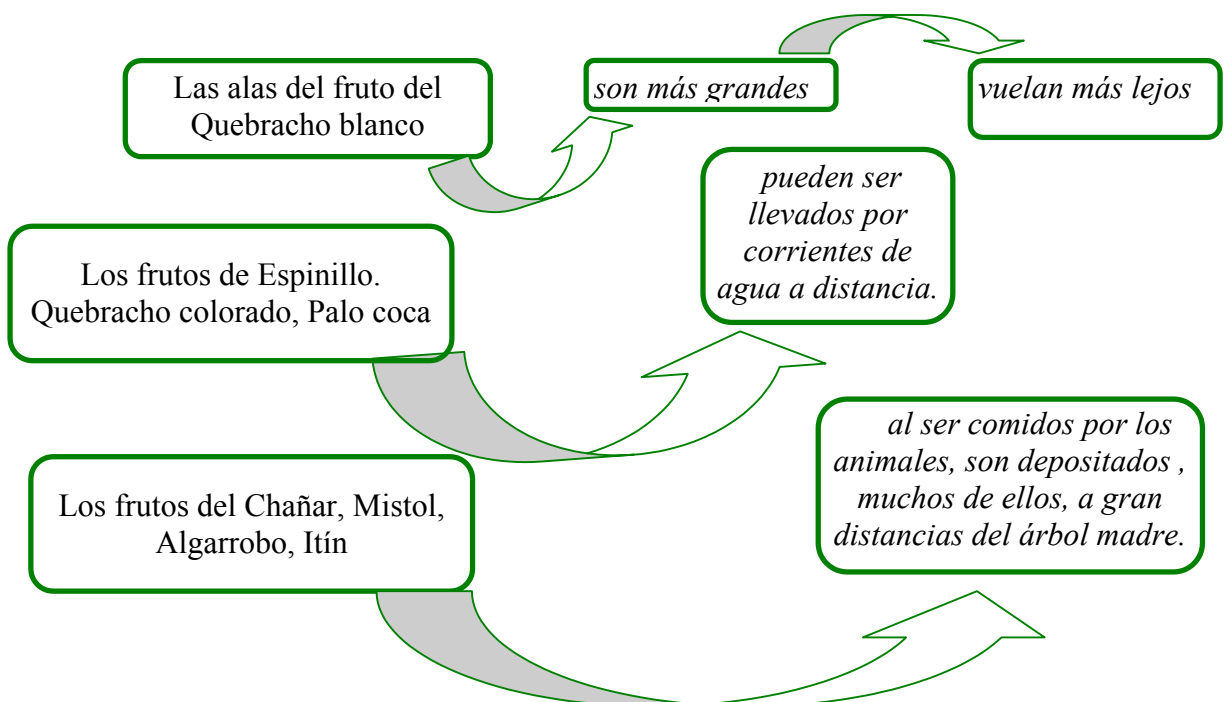
Es importante dejar buenos arboles en el monte para que sirvan de bancos (proveedores de semillas).

De ellos podemos extraer o cosechar semillas para producir plantines en los viveros o germinados en el mismo monte con ciertos cuidados pueden darnos buenos arboles.

Si la idea es que produzcan plantas en el lugar y nos garanticen una buena repoblación, los arboles semilleros deben estar distribuidos en forma uniforme en el campo, y en numero tal que garanticen semillas en todo lugar.

¿Cómo se distribuyen o diseminan naturalmente las semillas?

Las semillas son diseminadas de distinta forma; caen cerca de la planta madre, son llevadas por el viento mas lejos, pueden ser trasladadas por el agua, o llevadas por animales a grandes distancias.	Las alas de los frutos con sus semillas por ejemplo, de Quebracho colorado, Palo coca, Quebracho blanco y otros, sirven como velas para que el viento las desparrame a la distancia.
--	--



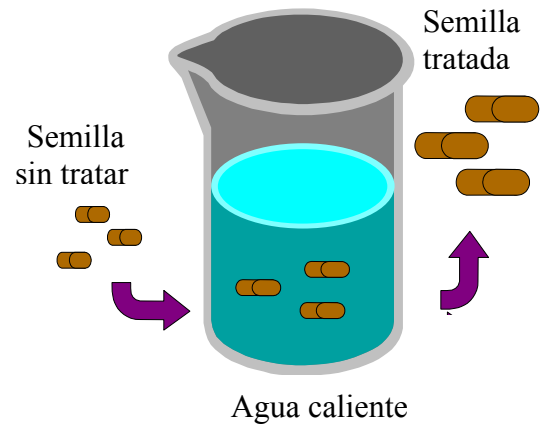
Observar las formas en que son llevadas las semillas y las distancias nos permite tener una idea, a fin de dejar un número apropiado de árboles semilleros.

¿Cualquier semilla sirve para nuestro vivero?

Solo las buenas semillas dan la posibilidad para que se logren buenas plantas. Para obtener buenas semillas debemos cosechar del árbol, deben estar maduras y no comidas por insectos.

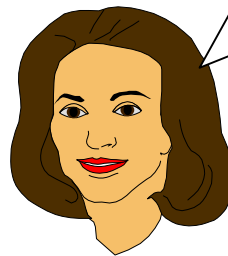
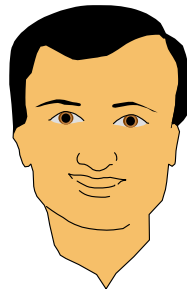
Muchas semillas deben ser tratadas antes para poder germinar. Hay varias formas de preparar las semillas para que germinen:

En caso de las semillas duras como las de Algarrobo, Guayacán, Espina Corona, se pueden



Sacar las semillas del carozo (caso del fruto de Chañar, Mistol ), o romper parte del carozo o dejarla un tiempo para que entre agua.  
Hacer comer las semillas por los animales facilita su posterior germinación.

Es válido tanto para el ganado doméstico como para la fauna, zorros, corzuelas, aves.



Juntar semillas de las bostas también es buena idea, ya que salen preparadas para germinar.

Bien manejados los animales son útiles y nos facilitan el trabajo.

Por ejemplo :



Que los burros, vacas, coman los frutos de buena algarroba y lograr que bosteen en los lugares donde nos interese tener plantas. O recoger la bosta y desparramarla donde convenga puede ser suficiente para tener éxito. También ocurre que ciertas plantas no tan útiles son distribuidas en lugares donde no nos interesa tenerlos.

Se pueden manejar los animales para que no bosteen en esos sitios.

### Que necesita una semilla para germinar?

Para que la semilla germine con fuerza y se cr e una planta fuerte y sana, es necesario que est e en contacto con buen suelo, con humedad.

Un suelo f ertil, no muy salino, no muy arcilloso, con restos de hojas, es el sitio ideal para tal fin. Muchos sitios en el monte cumplen con esta condici n. Observar con atenci n donde crecen bien nos da una idea de donde plantar.

Poner las semillas en contacto con el suelo ,  
(en especial las aladas); sacar de los lugares donde nos gustar a tener plantas todo aquello que impide que las semillas tomen contacto con el suelo (chaguares, ramas, hojarascas).

- Podemos colocar las semillas en contacto con el suelo,
- o enterrarlas un poco,
- o cubrir las con suelo u hojarascas.

*Si queremos que las plantas se cr en bien, en el monte, solas, podemos ayudarlas*

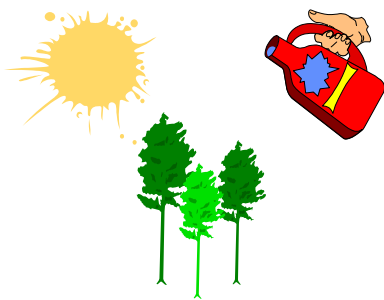


Para tener m s seguridad que la semilla germine en forma r pida podemos tratarlas previamente, como dijimos antes.

Para que germine y se desarrolle la futura planta necesita tambi n buena agua.

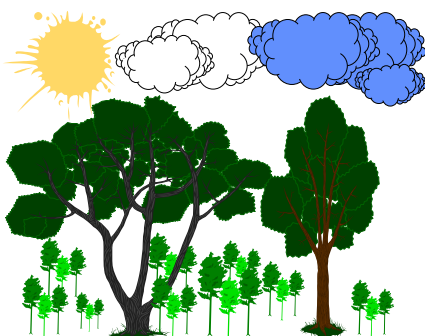
En el monte muchas semillas est n listas para germinar reci n cuando vienen las lluvias y es la mejor  poca para sembrar y criar plantas.

Podemos ayudarlas regando de distintas formas: tanto en el vivero casero, como en el monte.



Tambi n necesitan cierto calor; estar protegidas de las heladas y tener energ a del sol (luz). Para prosperar mejor necesitan cierta cantidad de estos elementos pero cada plantita tiene necesidades diferentes: algunas m s luz, otras poca luz al principio y luego mas, otras mucho calor, otras poco.

Algunas son mas tolerantes a las heladas, otros deben ser cuidados durante el primero y a veces durante el segundo a no...



En el monte conviene que est n con reparo, pero con alguna entrada de luz. Hay buenas madrinas que deben ser conocidas: dejan pasar luz, calor, pero protegen contra heladas, granizo, sequ a (ej.: guayac n, Algarrobo). Cuando se cr en mas grandes puede ser conveniente podar las plantas madrinas, para permitir el mejor desarrollo de las cr as.

*Así como a los hijos chicos se los protege contra los peligros, lo mismo se debe hacer con las plantas contra cabras, cerdos y otros animales: hormigas, vizcachas..."*

Deben estar protegidas ya sea con ramas espinadas, cercos, cardón, chaguar... Muchas formas y posibilidades nos brinda el monte para proteger a las crías.

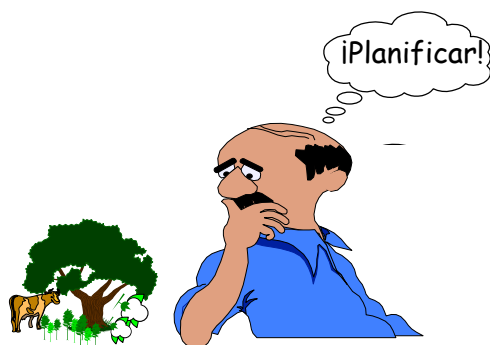
### Y del "vivero casero ": ¿cuándo hablamos?

Hay muchas formas de criar plantas... Una de ellas es cerca de las casas; el llamado "vivero casero".

De esta forma nos aseguramos buena tierra, agua, un buen lugar (sombra, fuera del alcance de los animales, hormigas) y las tenemos cerca para vigilarlas y cuidarlas todos los días.

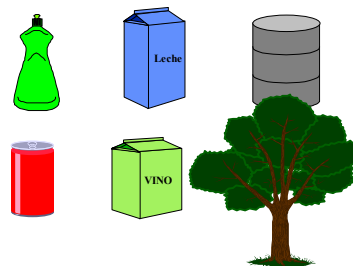
Antes de largarse a hacer es importante...

- 7 Qué plantas queremos y cuántas .
- 7 Dónde las pondremos y cuándo .
- 7 Cómo las plantamos, con o sin envase .



Que envases vamos a usar nosotros .  
Tendremos que buscar los recipientes que contendrán al suelo y las semillas...

Envases hay muchos: Sache de leche, de vino, botella de plástico, tronco ahuecado, latas y otros.



El buen envase:

grande, largo, para un buen desarrollo de las raíces. Fuerte, resistente. Abierto para que escurra el agua y evitar el enrulamiento de las raíces.

Debe poder contener buena cantidad de tierra para que aporte agua suficiente por un tiempo.

No debe romperse en el lugar o durante el traslado al sitio de plantación definitivo (algunos plásticos y latas pueden perforarse, resquebrajarse o doblarse en poco tiempo).

Para que la tierra no se caiga a pedazos por el fondo, se puede poner allí tierra con buena cantidad de materia orgánica (tierra gorda) con un poco de arcilla, pasto, aserrín de madera blanca.

O disminuir el tamaño del fondo, usando diversos elementos.

O usar envases que se afinan hacia el fondo.

Realizar agujeros en envases con fondo cerrado:

### La buena tierra y los cuidados...

La mayoría de las plantas viven asociadas a otros seres vivos, muchos de ellos tan pequeños que no se ven a simple vista. Se ayudan mutuamente: la planta les da energía y alimentos y los pequeños bichitos les ayudan a absorber nutrientes y agua.



Estos bichitos amigos se encuentran frecuentemente en la tierra que están bajo los arboles madres, por lo que es conveniente usar esta tierra para criar las plantitas. A esta tierra se puede agregar, mezclando muy bien, arena y abono seco (de los arboles o de bosta de animales); en proporción tierra, arena y abono.

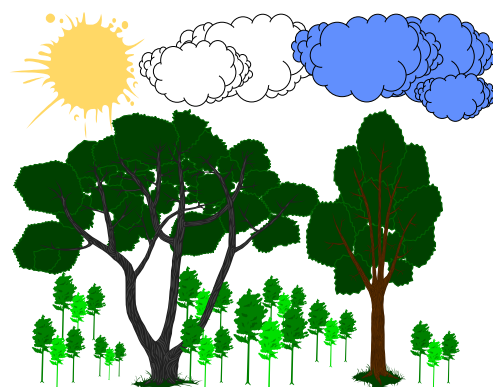
Siempre tratar de evitar tierra con mucha arcilla y sales, que perjudicaran el crecimiento de la planta y sus raíces.

Una vez que esta la tierra en el envase, se colocan dos semillas ya preparadas para germinar y se cubren con arena hasta taparla bien, sin exagerar.

Se riega simulando lluvia fina, usando regadera o tarro agujereado o cubriendo con malla mosquitero o colador.

**Mantener siempre con agua, ni de mas ni de menos;  
esto se logra observando la salud de la plantita**

¿Cómo es un buen sitio para que la plantita siga creciendo ... y cuales los cuidados que hay que seguir brindándole ?





Es muy importante elegir los mejores sitios para que se críen grandes y fuertes.

El lugar muchas veces debe prepararse de antemano: abonar, abrir a la luz, limpiar, acondicionar.

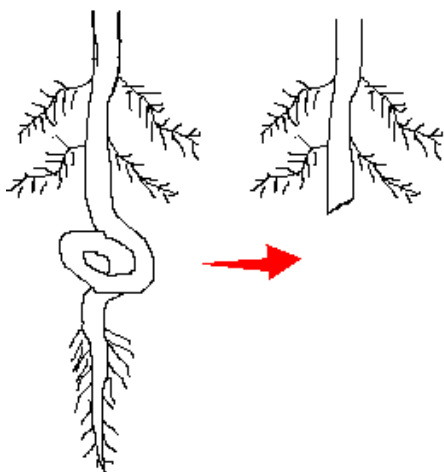
La plantita del vivero casero se lleva al lugar definitivo en la mejor época: en primavera, cuando comienzan las lluvias o al finalizar los fuertes calores; hacia fines de febrero.

Para plantar en el lugar definitivo se hace un pozo lo suficientemente grande para que pueda desarrollarse la planta sin inconvenientes.

Tener mucho cuidado al colocar la plantita en el agujero.

No nos olvidemos de sacar el envase antes de plantar.

Al plantar debe evitarse que la raíz se enrule y en lo posible plantar con pan de tierra.



- Si contamos con muchos plantines, es conveniente desechar aquellos que tienen las raíces enroscadas.
- Si tenemos pocos, hay que cortar el rulo o codos que tenga la raíz. ( Como indicamos en la figura).

Se puede hacer plantines a raíz desnuda (o sea, sin pan de tierra), cuidando que siempre tenga humedad abundante.

El pozo puede contener abono hecho por nosotros y tierra suelta los costados y abajo donde ira la plantita.

### Mantener húmedo el lugar de la plantita:



Regando cada vez que haga falta.



Se pueden usar pequeños envases con un pequeños agujero que esta aportando agua en forma permanente.



También podemos recurrir a cactus semipicados para mantener húmedo el lugar de la plantita.



Una forma de mantener la humedad por mas tiempo consiste en cubrir el agujero alrededor de la planta con hojarascas, ramitas, pasto seco. Cubrir con arena gruesa produce el mismo efecto.

## No nos olvidemos...

Cuidar contra hormigas... sería interesante que vayamos viendo que hacer si aparecen.

...Y las vizcachas: ¿qué hacemos si se comen nuestros arbolitos?

Para protegerlas del ganado doméstico podemos recurrir a las ramas espinadas, a los cercos que se pueden hacer de distintos materiales...



Vayamos pensando en todo esto,  
así la próxima cartilla  
ya puede contener otras  
ideas y experiencias nuestras...