

## **Bosques Nativos y Deforestación en la Provincia de Santiago del Estero**

**Informe para la Mesa Zonal del Ámbito de Tierras – MeZAT de Añatuya**  
Departamentos Avellaneda, General Taboada, Juan Felipe Ibarra y Sarmiento



**Observatorio de Tierras, Recursos Naturales y Medioambiente – REDAF**  
**Noviembre, 2013**

## **INTRODUCCIÓN**

La Red Agroforestal Chaco Argentina - REDAF trabaja desde hace 20 años con la voluntad de contribuir a los procesos de cambios sociales, políticos y científicos-tecnológicos, que conduzcan a un desarrollo sustentable, especialmente con las familias rurales y pueblos originarios que habitan en la región chaqueña.

En el año 2006 iniciamos el trabajo de nuestro Observatorio de Tierras, Recursos Naturales y Medioambiente, un esfuerzo colectivo de nuestros socios y nuestro equipo de trabajo que se propuso aportar información sistematizada sobre las problemáticas sobre la tenencia de la tierra y medioambientales que inciden en la región, sus causas, su evolución y consecuencias.

En el año 2012 incorporamos al trabajo de seguimiento y análisis de situaciones de conflicto (que cuenta ya con tres informes publicados), un Monitoreo Satelital de Deforestación de los Bosques Nativos en la Región Chaqueña Argentina, iniciativa que llevamos adelante en alianza con el Laboratorio de Análisis y Teledetección de la Facultad de Agronomía de la Universidad de Buenos Aires LART – UBA.

Uno de los objetivos centrales de este monitoreo es ser una herramienta a disposición tanto de las autoridades de aplicación a nivel nacional y provincial, como de las organizaciones sociales e instituciones del territorio, para complementar y fortalecer su rol en la defensa y promoción del uso sustentable de los recursos naturales del territorio y al cumplimiento de los derechos reconocidos a sus pobladores.

En particular, queremos aportar al cumplimiento y aplicación efectiva de la Ley de Presupuestos Mínimos de Protección Ambiental de los Bosques Nativos N° 26.331, que supone para nosotros un avance importante en el establecimiento de criterios para el uso y conservación de nuestros bosques. Una norma vital para el territorio chaqueño que siendo el área forestal nativa más importante del país es, a la vez, la región más amenazada y sobre la cual ha avanzado con mayor intensidad el desmonte en las últimas décadas, principalmente para la expansión de la frontera agropecuaria.

La REDAF trabaja bajo el convencimiento de que existe una íntima relación entre los bosques y el arraigo de las comunidades rurales del territorio. Campesinos e indígenas tienen en los bosques la base de sus sistemas económicos, sociales y culturales. Por ello nos parece de gran importancia la información que sintetizamos en este breve informe sobre la provincia de Santiago del Estero, elaborada para la Mesa Zonal del Ámbito de Tierras – MeZAT de Añatuya, como un insumo para su propio análisis respecto al avance de los desmontes en sus territorios y la puesta en valor de las acciones que las familias que la integran realizan para la conservación y manejo sustentable de los bosques nativos de la provincia.

Este informe es por tanto una mirada acotada al estado de los bosques nativos en la provincia de Santiago del Estero, que hace foco específicamente en los cuatro departamentos en los que viven y trabajan las familias que integran la MeZAT

(Avellaneda, General, Taboada, Juan Felipe Ibarra y Sarmiento), aportando fundamentalmente datos cuantitativos respecto al avance del desmonte en ese territorio.

Desde hace tiempo, directa o indirectamente, hemos podido conocer y aportar al trabajo de las familias de la MeZAT en defensa de su territorio. Ya sea a través de nuestros socios del Instituto de Cultura Popular – INCUPO, institución que históricamente ha acompañado a este espacio; del seguimiento de las situaciones de conflicto que padecen, que han sido incorporadas dentro de los casos relevados por nuestro Observatorio de Tierras, Recursos Naturales y Medioambiente; o trabajando con ellos para su participación efectiva e informada en lo que fue el proceso de audiencias públicas para los ordenamientos territoriales de bosques en el marco de la Ley N°26.331. En el último tiempo además, estamos contribuyendo a potenciar sus experiencias de manejo sustentable del bosque nativo, acompañando junto a nuestros socios de la UNSE e INCUPO la implementación de sitios piloto en las comunidades de Pozo Herrera, Lote 28, Canal Melero, El Troncal, Lote 38, Yanacón Bajada, La India y Costa Icaño.

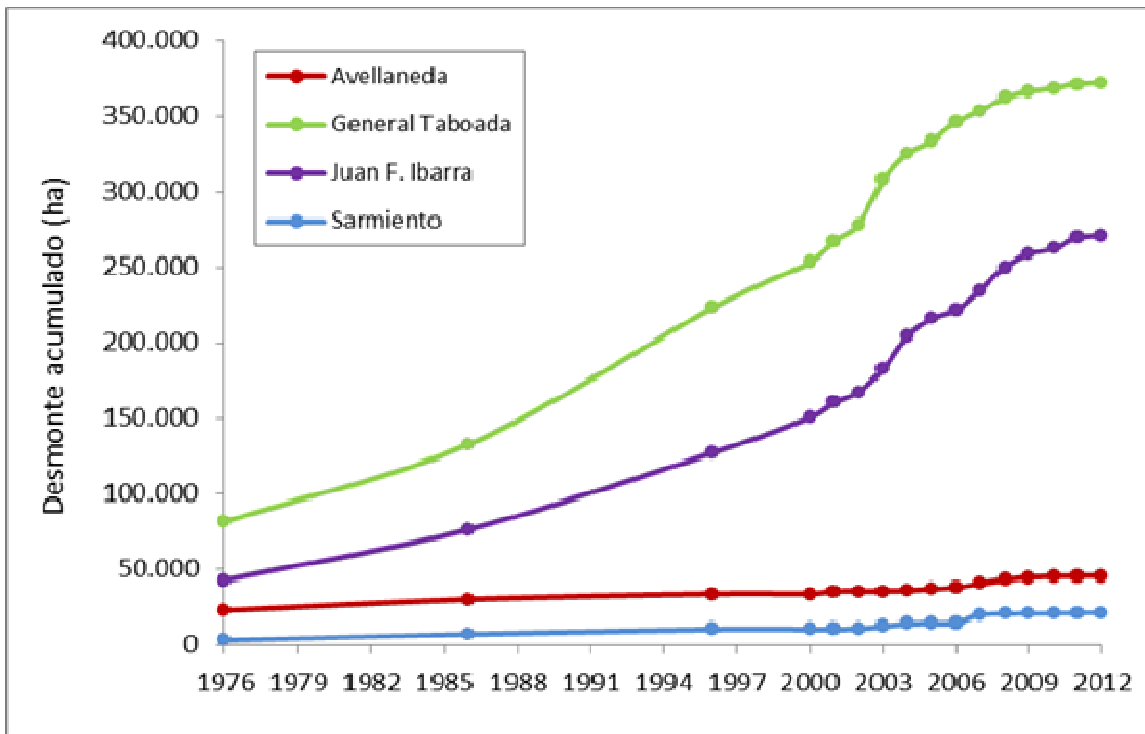
Esperamos que la información que aportamos en el presente documento contribuya nuevos elementos de análisis para fortalecer el trabajo de la MeZAT en la defensa de sus tierras y sus formas de vida.

## 1.- Desmonte Histórico en la provincia de Santiago del Estero (1976 – 2012)

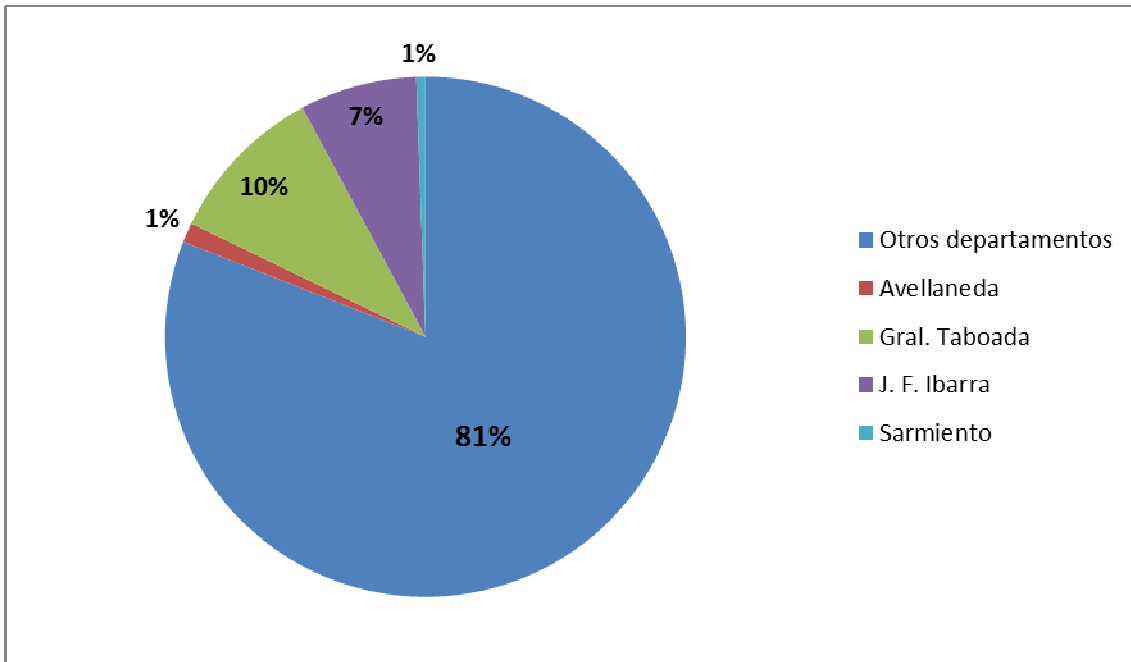
En el año 1976, fecha desde dónde se comienza a tener registro satelital de desmonte, el total acumulado en la región chaqueña superaba los 2 millones y medio de hectáreas de bosque nativo deforestadas. A esa fecha la provincia que registraba mayor superficie desmontada era Santiago del Estero con más de medio millón de hectáreas perdidas. A pesar de las variaciones en los desmontes realizados en los años siguientes, la provincia de Santiago del Estero, continúa siendo uno de los territorios más afectados por la pérdida de sus bosques nativos en la actualidad.

## 2.- Incidencia de los desmontes en departamentos que abarca MeZAT (1976 – 2012)

Período Desmonte	Avellaneda	General Taboada	Juan F. Ibarra	Sarmiento	Total 4 Deptos.
<1976	22.807	81.675	42.968	3.060	150.510
1977-1986	7.370	51.094	33.518	4.225	96.207
1987-1996	3.641	90.188	50.481	3.175	147.485
1997-2000	38	30.085	23.437	--	53.560
2001	1.622	14.274	9.827	--	25.723
2002	--	10.763	7.171	300	18.234
2003	--	29.351	14.917	1.557	45.825
2004	371	17.643	21.662	1.706	41.382
2005	1.155	8.383	11.881	189	21.608
2006	1.007	12.527	5.713	429	19.676
2007	2.866	7.583	13.141	5.115	28.705
2008	2.248	8.401	15.432	591	26.672
2009	1.665	4.000	8.214	367	14.246
2010	421	2.132	3.794	--	6.347
2011	289	2.914	7.251	248	10.702
2012	--	288	1.416	73	1.777
<b>Total General</b>	<b>45.498</b>	<b>371.300</b>	<b>270.821</b>	<b>21.034</b>	<b>708.653</b>



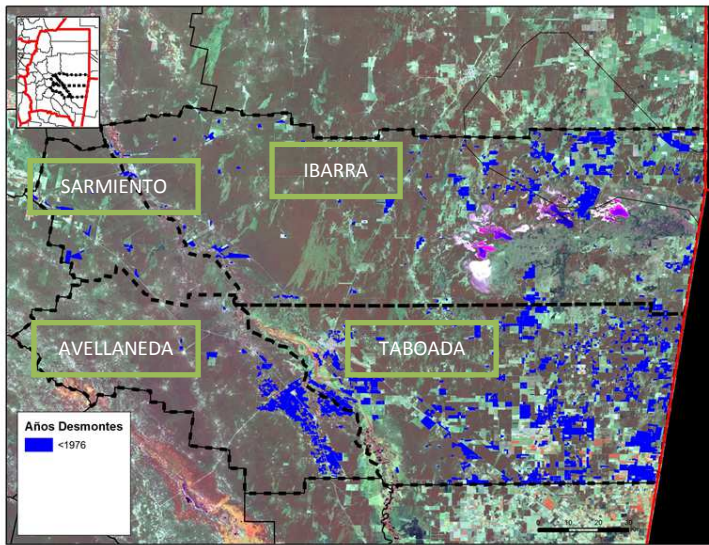
### 3.- Porcentaje de los desmontes acumulados realizados en departamentos MeZAT al año 2012



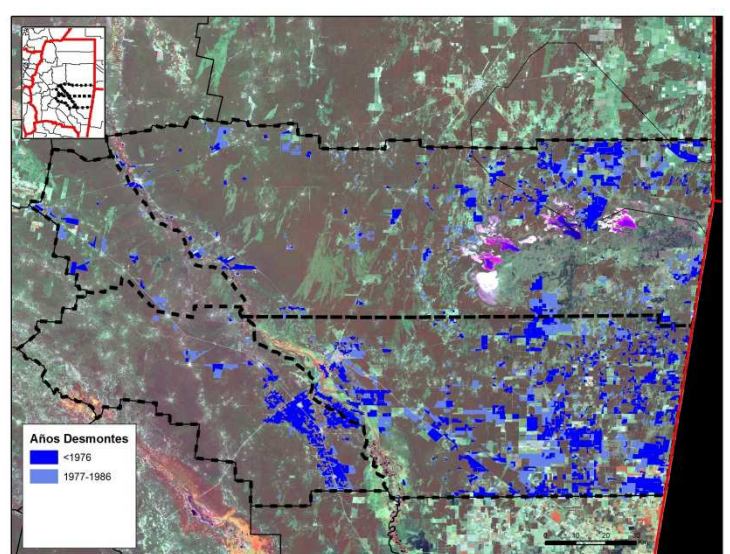


#### 4.- Mapas del avance histórico de los desmontes sobre el territorio de las familias de la MeZAT entre 1976 y 2012

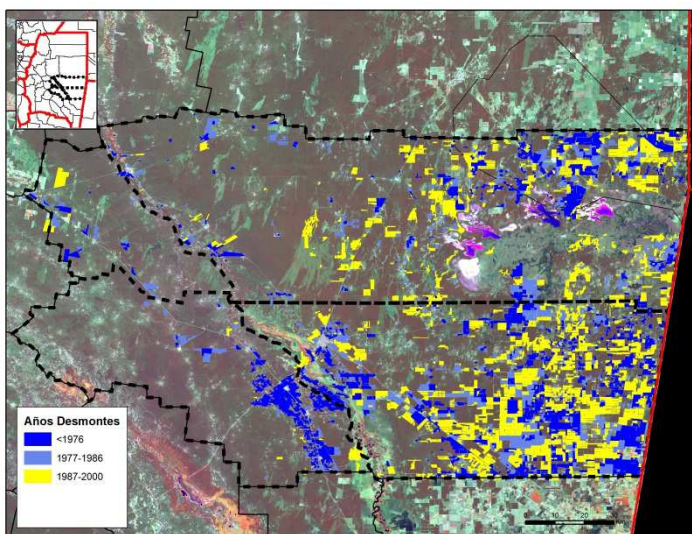
Hasta 1976



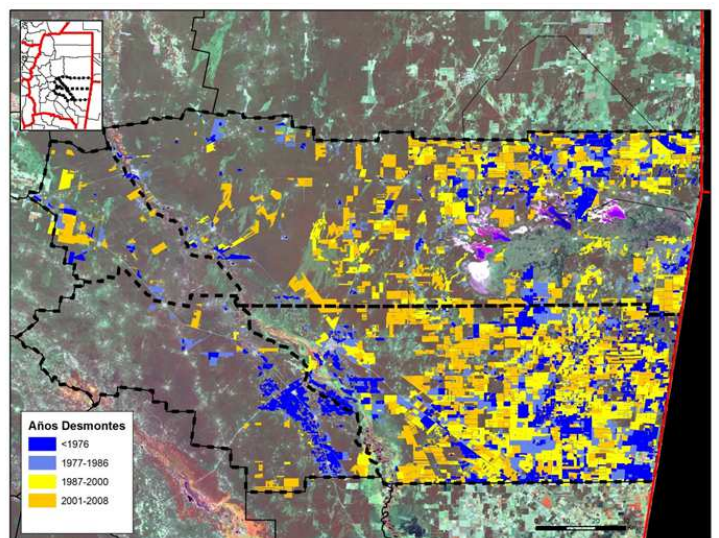
Hasta 1986



Hasta 2000



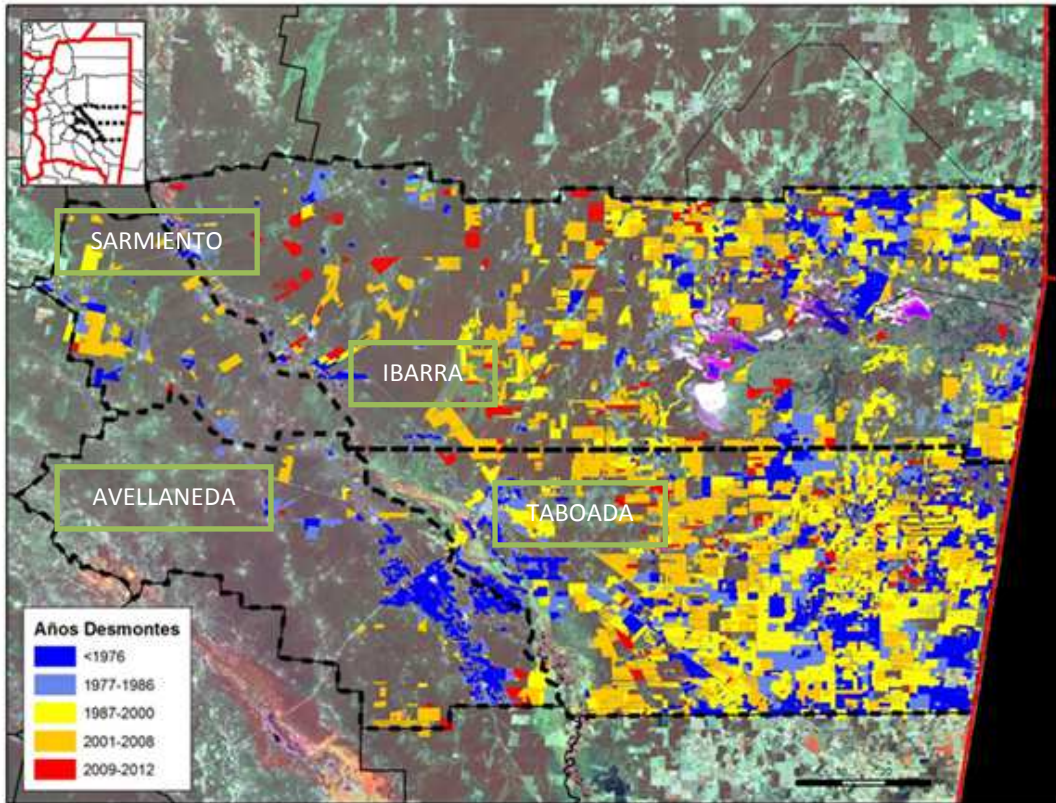
Hasta 2008



Elaboración: LART FAUBA en base a información procesada en el Laboratorio de Teledetección y SIG, INTA Salta.

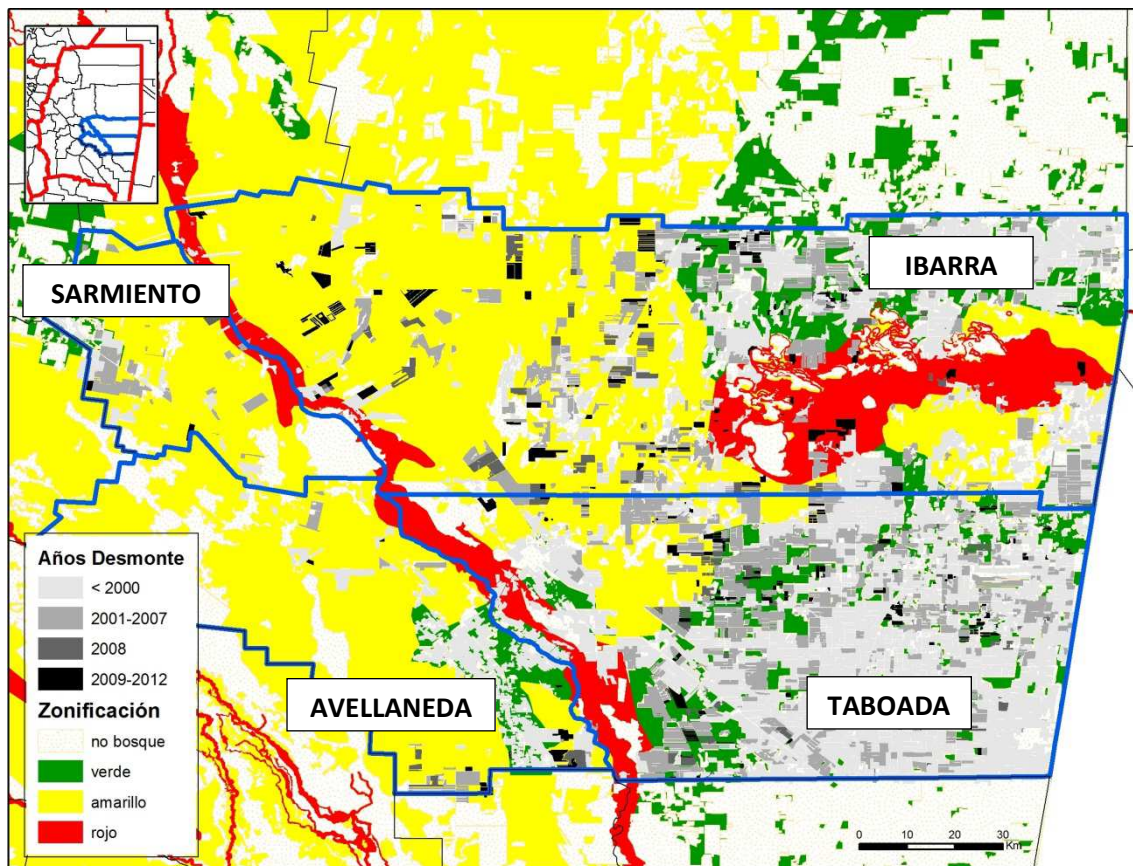


**2009 - 2012**



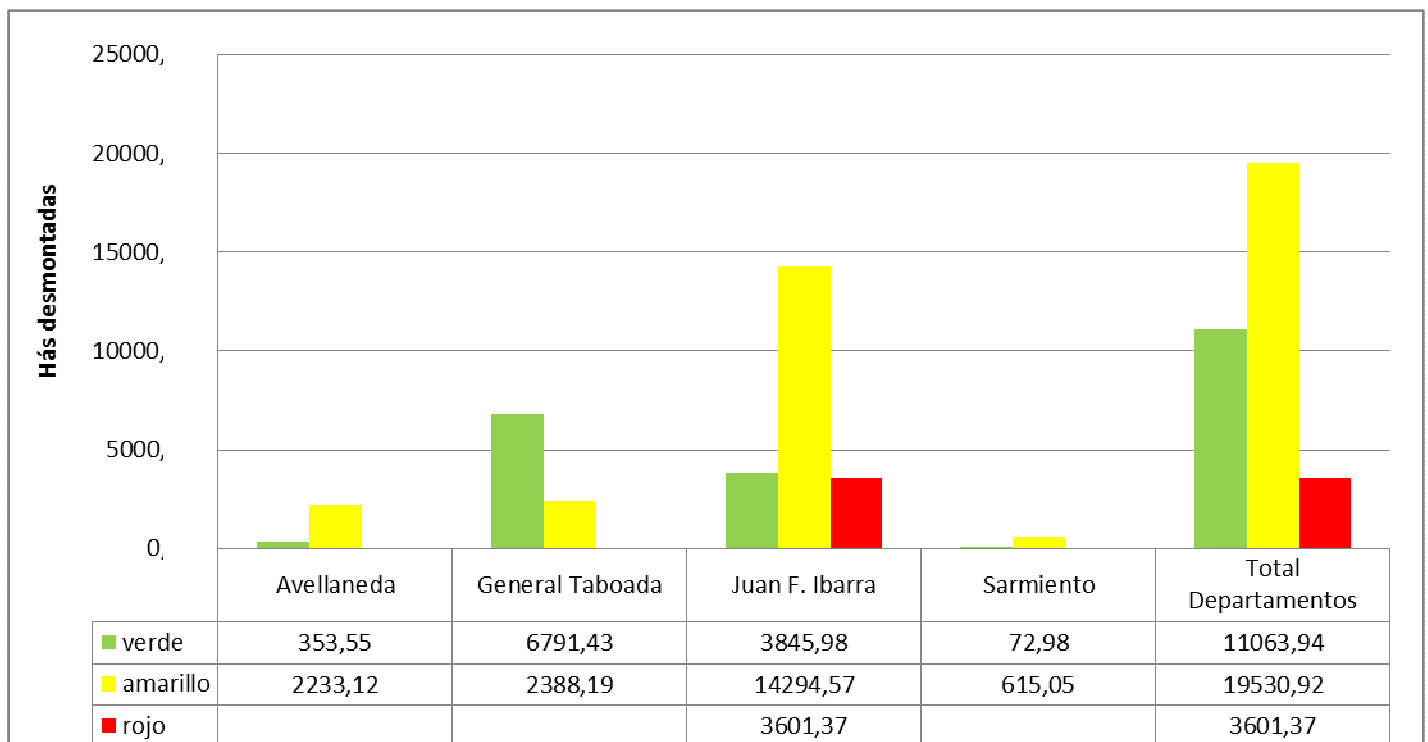
Elaboración: LART FAUBA en base a información procesada en el Laboratorio de Teledetección y SIG, INTA Salta.

## 5.- Mapa de desmontes realizados según categoría OTBN provincial



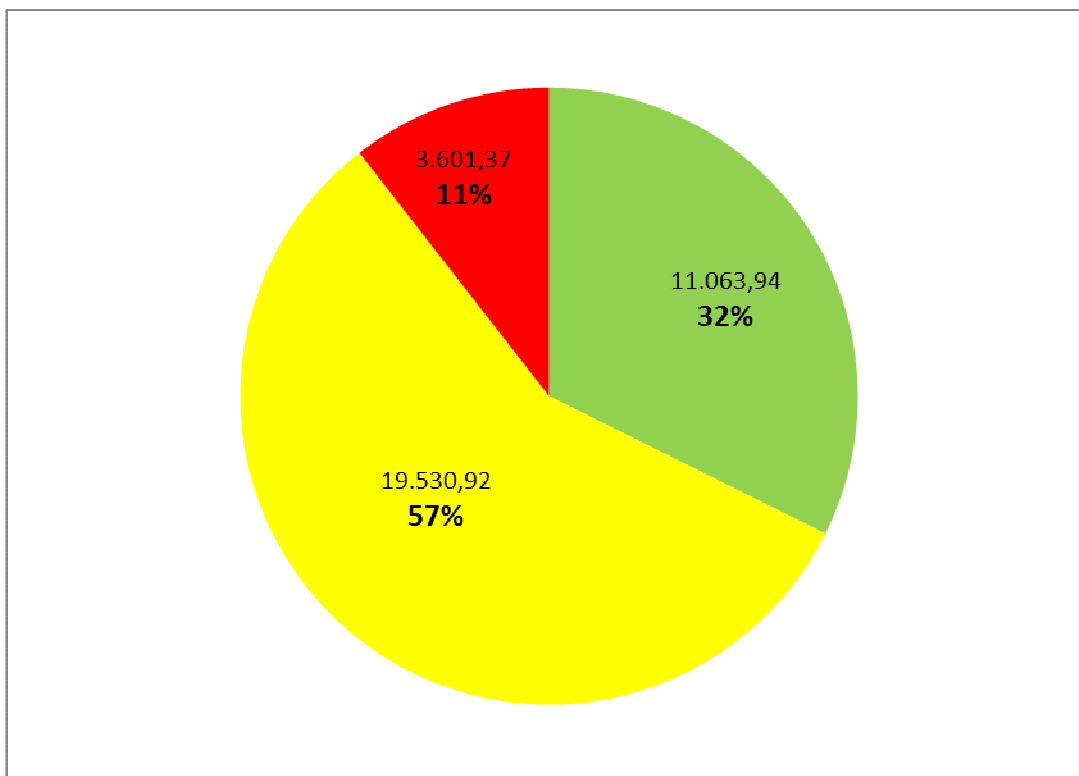
Elaboración: LART FAUBA en base a información procesada en el Laboratorio de Teledetección y SIG, INTA Salta.

## 6.- Desmontes en el territorio de la MeZAT (2009 – 2012) según categorías OTBN provincial





**7.-Porcentaje de los desmontes según categoría OTBN en los dptos. MeZAT (2009 – 2012)**



**8.- Desmontes por año según categoría OTBN en deptos. MeZAT**

Año Desmonte	Avellaneda	General Taboada	Juan F. Ibarra	Sarmiento
2009	480,91	3.610,53	6.108,30	--
2010	240,04	1.232,85	1.890,29	--
2011	227,28	2.184,76	2.988,92	--
2012	--	119,73	897,02	--
2009	291,52	2.305,12	1.390,78	--
2010	--	1.893,22	668,67	--
2011	62,03	2.370,45	1.250,84	--
2012	--	222,64	535,69	72,98
2009	1.585,31	1.396,44	4747,59	367,46
2010	421,30	8,38	2830,33	
2011	226,51	917,73	5769,13	247,59
2012	--	65,64	947,51	--
2009	--	--	2360,32	--
2010	--	--	507,43	--
2011	--	--	427,99	--
2012	--	--	305,64	--

**9.- Hectáreas desmontadas según categorías OTBN en dptos. MeZAT (2009 – 2012)**

<b>Categoría OTBN / Departamento</b>	<b>no bosque</b>	<b>verde</b>	<b>amarillo</b>	<b>rojo</b>	<b>Total General</b>
Avellaneda	948,23	353,55	2.233,12	--	3.534,90
General Taboada	7.147,87	6.791,43	2.388,19	--	16.327,48
Juan F. Ibarra	11.884,53	3.845,98	14.294,57	3.601,37	33.626,45
Sarmiento	--	72,98	615,05	--	688,03
<b>Total General</b>	<b>19.980,64</b>	<b>11.063,94</b>	<b>19.530,92</b>	<b>3.601,37</b>	<b>54.176,87</b>

## CONFLICTOS POR LA TENENCIA DE LA TIERRA Y MEDIOAMBIENTALES EN EL TERRITORIO DE LAS FAMILIAS DE LA MeZAT

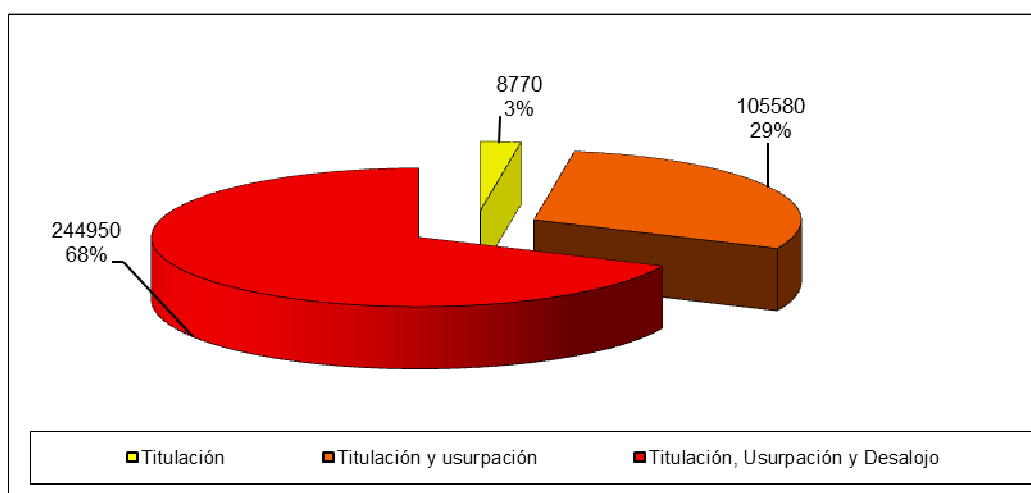
El Observatorio de Tierras, Recursos Naturales y Mediambiente de la REDAF, realiza desde el año 2007 un **Relevamiento de Conflictos por la Propiedad de Tierra y Ambientales** que ocurren en la región chaqueña argentina y que afectan directa o indirectamente a comunidades campesinas e indígenas de la región chaqueña

Los casos se identifican a partir de la información que aportan las propias comunidades afectadas, sus organizaciones y/o las instituciones que los apoyan. Estos datos son sistematizados y en base a ellos se producen informes periódicos. Los datos proporcionados son tratados con absoluta confidencialidad y son difundidos sólo si la organización o comunidad afectada así lo autoriza.

A la fecha contamos con tres informes publicados que dan cuenta de la incidencia de esta problemática en las distintas provincias de la región. **Para la provincia de Santiago del Estero los datos de 122 casos relevados y analizados a la fecha nos indican que en esa provincia no hay menos de 359.300 hectáreas en conflicto por la propiedad de la tierra.**

Causas	Cantidad de Casos Relevados	Cantidad de Has. Afectadas	Cantidad de Familias Afectadas	Cantidad de Personas Afectadas
Titulación	5	8.770	156	1.234
Titulación y Usurpación	38	105.580	1.200	6.648
Titulación, Usurpación y Desalojo	79	244.950	2.856	16.868
	<b>122</b>	<b>359.300</b>	<b>4.212</b>	<b>24.750</b>

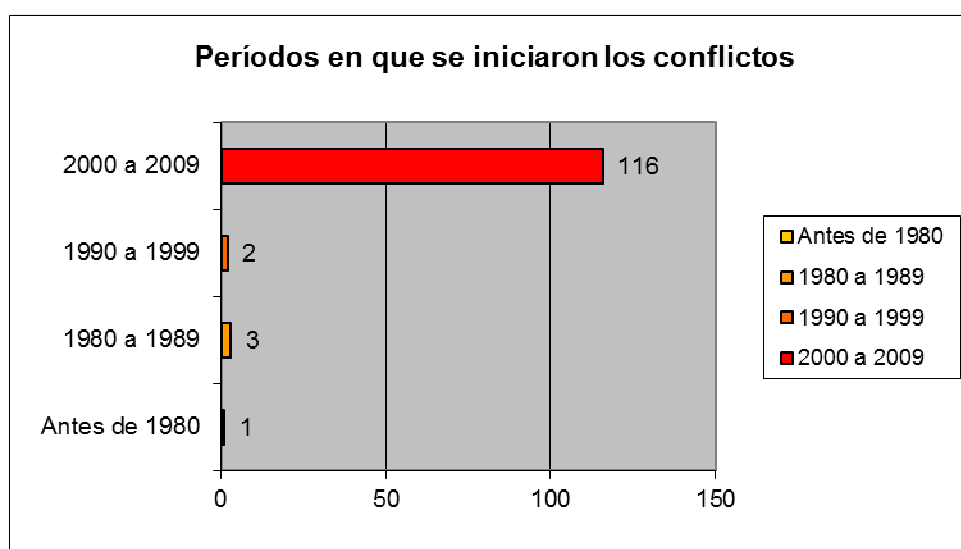
### 1.- Superficie afectada según causa del conflicto en la provincia de Sgo del Estero





## 2.- Periodo aprox. de inicio de lo conflictos por la propiedad de la tierra en la provincia

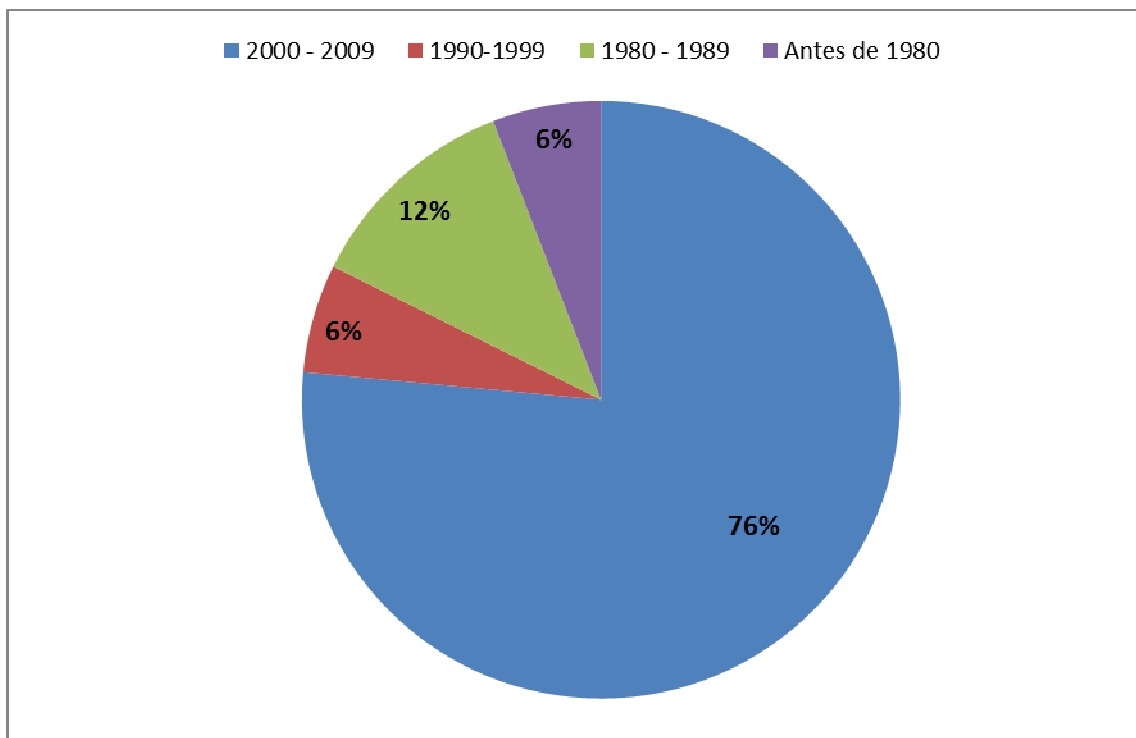
Períodos	Cantidad de Casos Relevados	%
Antes de 1980	1	1
1980 a 1989	3	2
1990 a 1999	2	2
2000 a 2009	116	95
2010 a 2011		
	<b>122</b>	<b>100</b>



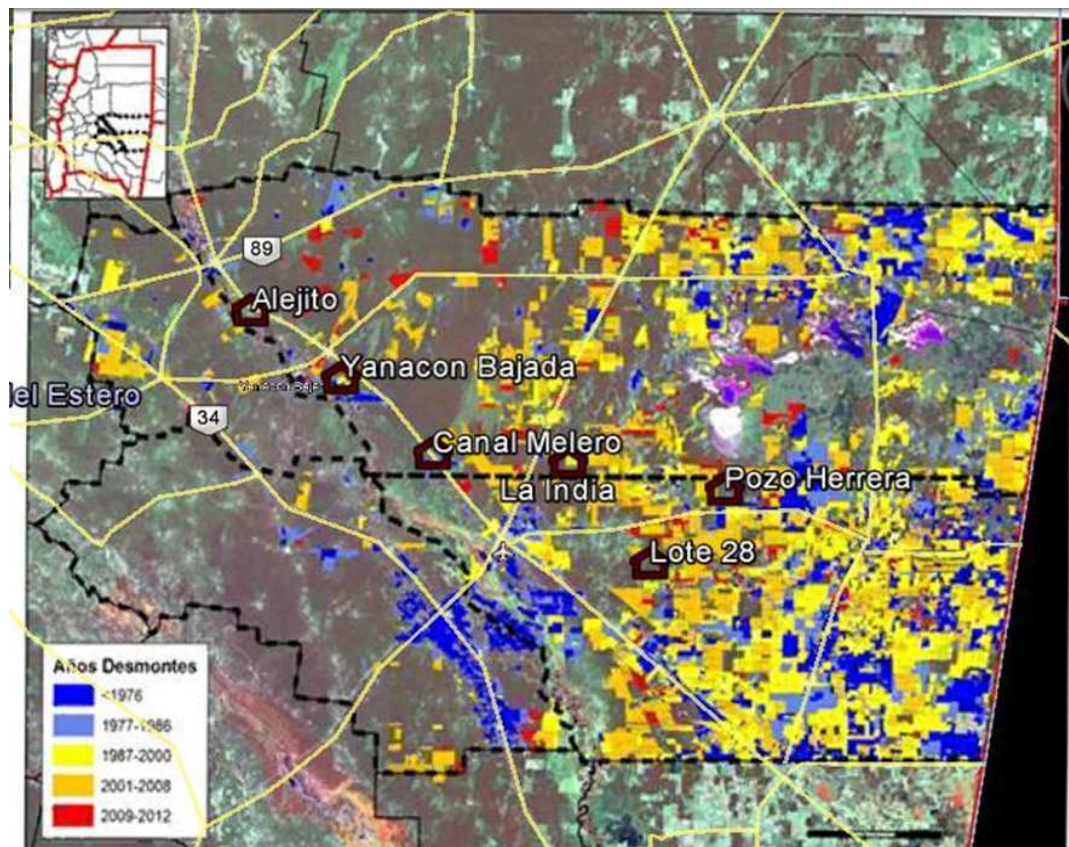
## 3.- Conflictos por la propiedad de la tierra en los departamentos que abarca la MeZAT

Departamento	Cantidad de Casos Relevados	Cantidad de Familias Afectadas	Cantidad de Personas Afectadas	Cantidad de Hectáreas
Avellaneda	6	184	1.114	9.900
G. Taboada	3	114	991	6.500
Juan Felipe Ibarra	5	56	374	6.388
Sarmiento	4	27	209	7.189
<b>Total</b>	<b>18</b>	<b>381</b>	<b>2.688</b>	<b>29.977</b>

#### 4.- Año de inicio de los conflictos en los departamentos que abarca la MeZAT



#### 5.- Desmontes asociados a lugares de residencia y trabajo de familias de la MeZAT (al año 2012)



Elaboración: LART FAUBA en base a información procesada en el Laboratorio de Teledetección y SIG, INTA Salta.

En el mapa anterior se puede observar que los parajes Pozo Herrera, Lote 28 y la India han sufrido desmontes en zonas muy cercanas a sus áreas de residencia y producción, especialmente en la última década, lo cual coincide con la fecha de inicio registrada para los conflictos relevados en los informes de nuestro Observatorio de Tierras, Recursos Naturales y Medioambiente.

Es posible entonces establecer una relación entre el avance de los desmontes en las cercanías de los territorios tradicionales de vida y producción de las familias campesinas, y el potencial inicio de acciones de defensa que derivan en disputas por la propiedad de la tierra.

El análisis general realizado por nuestro Observatorio de Tierras, Recursos Naturales y Medioambiente, da cuenta que la situación de Santiago del Estero es similar al de otras provincias de la región, donde se registra una conflictividad creciente en las zonas rurales a partir de la década del 2000, fecha que coincide con el boom de los monocultivos de exportación y la necesidad de habilitar nuevas tierras para la expansión de la frontera agropecuaria.

### **ALGUNOS DATOS SOBRE EXPANSIÓN DE LA FRONTERA AGROPECUARIA EN DEPARTAMENTOS MeZAT**

Diversos documentos ponen en relación la expansión de la frontera agropecuaria con el avance de la deforestación. Podemos citar por ejemplo, el anexo 6, del 3er Informe Nacional para la implementación de la Convención de las Naciones Unidas de Lucha contra la Desertificación, que indica que “una de las principales causas actuales de la pérdida de bosques nativos es, sin duda, el avance de la frontera agropecuaria”. El informe señala que en los últimos 10 años “miles de hectáreas son desmontadas para el cultivo de diferentes especies agrícolas, en particular la soja”.

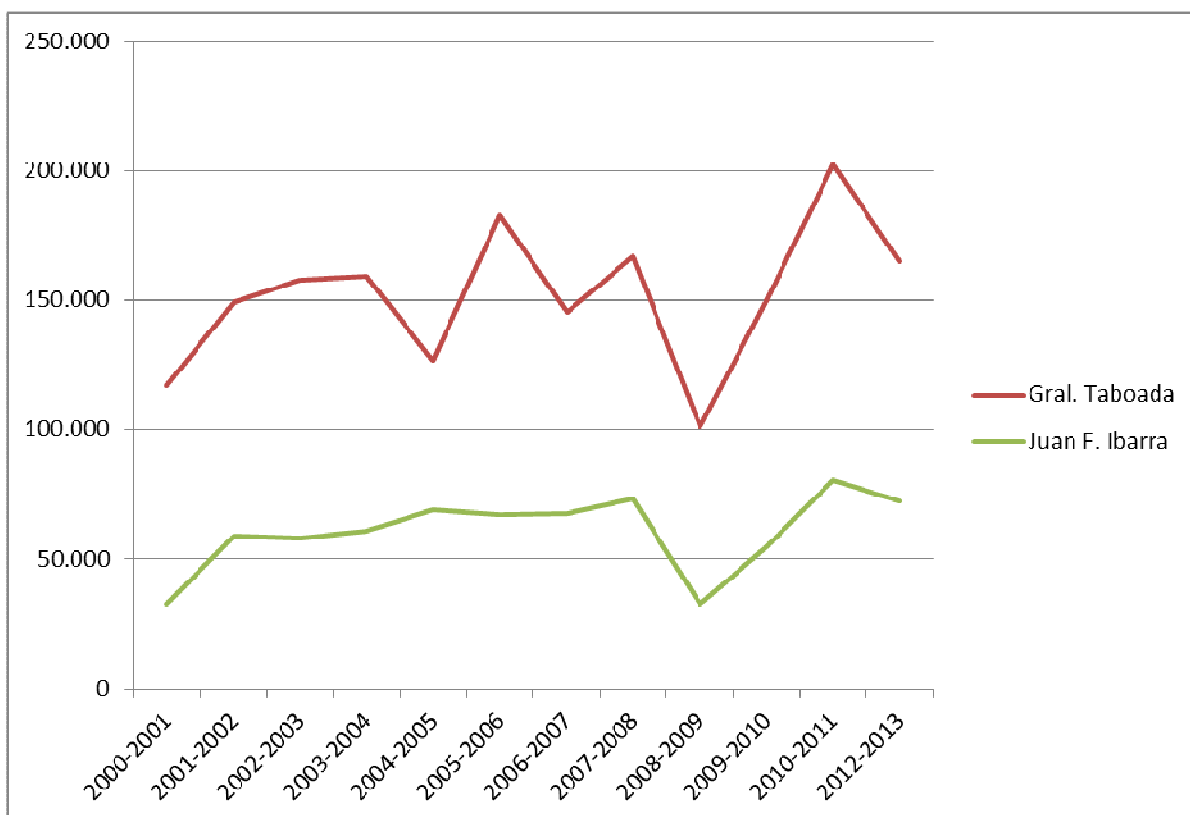
La información siguiente detalla el avance de este cultivo en algunos de los departamentos donde habitan las familias campesinas que integran la MeZAT.

#### **1.- Superficie implantada con soja en dptos. J. F. Ibarra y Gral. Taboada**

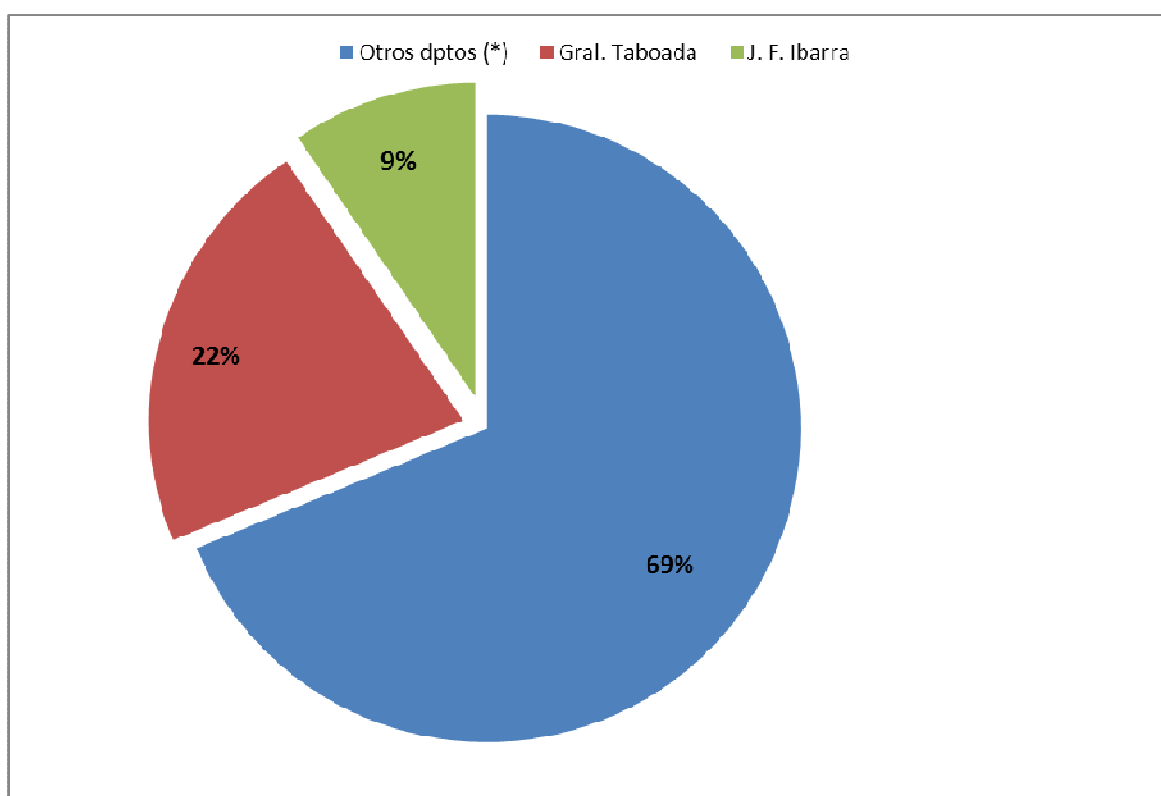
Departamento	Superficie departamental	Sup. con soja 2000-2001	% superficie dptal. con soja 200-2001	Sup con soja 2012-2013	% superficie dptal. con soja 2012-2013
<b>Gral. Taboada</b>	604.000	117.186	19,40%	164.950	27,30%
<b>J. Felipe Ibarra</b>	913.900	32.655	3,50%	72.480	7,90%



**2.- Avance de la superficie implantada con soja 2000 – 2013 en dos departamentos que abarca la MeZAT**



**3.- Participación de los dptos. J. F. Ibarra y Gral. Taboada en el total de superficie implantada con soja en la provincia campaña 2011/12 (ha.)**





**Red Agroforestal Chaco Argentina - REDAF**

San Lorenzo 1235, Reconquista, provincia de Santa Fe – Argentina CP 3560

Teléfono (+54) 3482 – 425511

[www.redaf.org.ar](http://www.redaf.org.ar)

[redaf@redaf.org.ar](mailto:redaf@redaf.org.ar) / [comunicaciones@redaf.org.ar](mailto:comunicaciones@redaf.org.ar)



Este informe fue elaborado con el apoyo de la Unión Europea en el marco del proyecto Reducción de las Tasas de Deforestación y Degradación de los Bosques Nativos en Chile y Argentina. La cartografía fue producida por el Laboratorio de Análisis y Teledetección – LART FAUBA, en base a a información procesada en el Laboratorio de Teledetección y SIG, INTA Salta

El contenido de este informe es responsabilidad exclusiva de la Red Agroforestal Chaco Argentina (REDAF) y en ningún caso debe considerarse que refleja los puntos de vista de la Unión Europea, o de alguna de las otras entidades colaboradoras y/o participantes en este proyecto.